

แผนการจัดการความรู้

คณะสาธารณสุขศาสตร์ มหาวิทยาลัยบูรพา



K N O W L E D G E M A N A G E M E N T

ปีงบประมาณ พ.ศ. 2568



แผนการจัดการความรู้
คณะกรรมการนุศาสตร์ มหาวิทยาลัยบูรพา
ประจำปีการศึกษา 2567

คณะกรรมการดำเนินการจัดการความรู้
คณะกรรมการนุศาสตร์ มหาวิทยาลัยบูรพา

คำนำ

แผนการจัดการความรู้ คณะสาธารณสุขศาสตร์ มหาวิทยาลัยบูรพา ประจำปีการศึกษา 2567

ตามประกาศมหาวิทยาลัยบูรพา ที่ 0234/2558 เรื่อง นโยบายด้านการบริหารจัดการความรู้ มหาวิทยาลัยบูรพา เพื่อการส่งเสริม สนับสนุน และกำกับติดตามการดำเนินการด้านการบริหารจัดการความรู้ ของทุกส่วนงานในมหาวิทยาลัยบูรพา เป็นไปตามวัตถุประสงค์และสอดคล้องกับแผนยุทธศาสตร์ของ มหาวิทยาลัย คณะสาธารณสุขศาสตร์ มหาวิทยาลัยบูรพา ตระหนักถึงความสำคัญของการพัฒนาคณะฯ ที่ จำเป็นต้องมีฐานองค์ความรู้สำคัญตามประเด็นยุทธศาสตร์คณะสาธารณสุขศาสตร์ เพื่อพัฒนาในด้านต่าง ๆ โดยการนำเครื่องมือการจัดการความรู้ประยุกต์ สนับสนุนการบริหารจัดการภายในองค์กรให้มีประสิทธิภาพ และมีความชัดเจนในการนำเครื่องมือการจัดการความรู้ที่สนับสนุนการพัฒนาสมรรถนะของบุคลากร รวมทั้งการเพิ่ม ประสิทธิภาพการปฏิบัติงานมาอย่างต่อเนื่อง ดังนั้น ในปีการศึกษา 2567 คณะสาธารณสุขศาสตร์จึง ดำเนินการจัดทำแผนการจัดการความรู้ ซึ่งมีคณะกรรมการบริหารจัดการความรู้ ทำหน้าที่หลักในการ ดำเนินงาน วิเคราะห์และทบทวนการดำเนินการจัดการความรู้ พร้อมทั้งได้นำแผนยุทธศาสตร์ของ คณะ สาธารณสุขศาสตร์ มหาวิทยาลัยบูรพา ประจำปีงบประมาณ พ.ศ. 2568 – 2571 มาเป็นต้นแบบในการที่จะ ดำเนินการจัดการความรู้ให้สอดคล้องและสนับสนุนประเด็นยุทธศาสตร์ต่าง ๆ เพื่อช่วยผลักดันให้แผน ยุทธศาสตร์ของคณะสาธารณสุขศาสตร์ มหาวิทยาลัยบูรพา บรรลุเป้าประสงค์ตามที่ผู้บริหารได้กำหนด แนวทางเอาไว้

จึงหวังเป็นอย่างยิ่งว่าแผนการจัดการความรู้ คณะสาธารณสุขศาสตร์ มหาวิทยาลัยบูรพา ประจำปี การศึกษา 2567 จะมีส่วนสำคัญในการสนับสนุนการดำเนินงานด้านต่าง ๆ ภายในคณะฯ โดยเฉพาะการเป็น เครื่องมือสำคัญประการหนึ่งที่ช่วยผลักดันประเด็นยุทธศาสตร์การพัฒนาคณะฯ และมหาวิทยาลัย การพัฒนา คน และการพัฒนางาน เสริมสร้างบรรยากาศแห่งการเป็นองค์กรแห่งการเรียนรู้ที่พร้อมรับการเปลี่ยนแปลง ของปัจจัยต่าง ๆ เพื่อการพัฒนาคณะสาธารณสุขศาสตร์ มหาวิทยาลัยบูรพา สู่อการเป็นคณะชั้นนำต่อไป

คณะกรรมการดำเนินการจัดการความรู้
คณะสาธารณสุขศาสตร์ มหาวิทยาลัยบูรพา

สารบัญ

	หน้า
คำนำ	1
สารบัญ	2
บทที่ 1 บทนำ	3
1.1 ประวัติคณะสาธารณสุขศาสตร์	3
1.2 ปรัชญา	3
1.3 วิสัยทัศน์	3
1.4 พันธกิจ	4
1.5 ยุทธศาสตร์และเป้าหมาย	5
1.6 โครงสร้างองค์กรและการบริหารงานคณะสาธารณสุขศาสตร์	6
บทที่ 2 ผลการดำเนินงาน	8
รายงานผลการตรวจประเมินคุณภาพการศึกษาภายใน ประจำปีการศึกษา 2566	8
บทที่ 3 ทิศทางการพัฒนา	12
Strategy Map คณะสาธารณสุขศาสตร์ มหาวิทยาลัยบูรพา พ.ศ. 2568 – 2571	12
บทที่ 4 แผนปฏิบัติการการจัดการความรู้ คณะสาธารณสุขศาสตร์ มหาวิทยาลัยบูรพา	17
การดำเนินงานการจัดการความรู้	19
แผนการจัดการความรู้ ปีการศึกษา 2567	20
บทที่ 5 การติดตามและประเมินผล	23
วัตถุประสงค์ของการติดตามและประเมินผล	23
การดำเนินการ	23
สรุปผลการดำเนินการจัดการความรู้ ปีการศึกษา 2567	23
ภาคผนวก	25
คำสั่งแต่งตั้งคณะกรรมการดำเนินการจัดการความรู้ (Knowledge Management) คณะสาธารณสุขศาสตร์ มหาวิทยาลัยบูรพา	26

บทที่ 1

บทนำ

1.1 ประวัติคณะสาธารณสุขศาสตร์

การก่อตั้งคณะสาธารณสุขศาสตร์ มหาวิทยาลัยบูรพา เริ่มจากโครงการจัดตั้งคณะวิทยาศาสตร์สุขภาพ มหาวิทยาลัยศรีนครินทรวิโรฒ วิทยาเขตบางแสน ในปี พ.ศ. 2527 และได้เปลี่ยนจากโครงการจัดตั้งคณะวิทยาศาสตร์สุขภาพ มหาวิทยาลัยศรีนครินทรวิโรฒ วิทยาเขตบางแสน มาเป็นโครงการจัดตั้งคณะสาธารณสุขศาสตร์ มหาวิทยาลัยบูรพา ในปี พ.ศ. 2531 และในปี พ.ศ. 2536 คณะรัฐมนตรีให้ความเห็นชอบจัดตั้งคณะสาธารณสุขศาสตร์ ดังประกาศในราชกิจจานุเบกษา ฉบับกฤษฎีกา เล่ม 111 ตอนที่ 10 ก หน้า 51-52 ลงวันที่ 25 มีนาคม 2537 นับเป็นสถาบันการศึกษาทางด้านสาธารณสุขแห่งแรกในภาคตะวันออกของประเทศไทย พระบาทสมเด็จพระเจ้าอยู่หัวรัชกาลที่ 9 พระราชทานพระนาม อาคารว่า “มหิตลาธิเบศร” และได้เริ่มรับนิสิตรุ่นแรก โดยจัดการศึกษาตามศาสตร์ด้านสาธารณสุขทั้งระดับปริญญาตรีและระดับบัณฑิตศึกษา ประกอบด้วย 4 สาขาวิชา คือ สาขาวิชาสุขศึกษาและการส่งเสริมสุขภาพ สาขาวิชาสุขศาสตร์อุตสาหกรรมและความปลอดภัย สาขาวิชาอนามัยสิ่งแวดล้อม และสาขาวิชาการสาธารณสุขชุมชน ปัจจุบันคณะสาธารณสุขศาสตร์ มหาวิทยาลัยบูรพา ได้ดำเนินการกิจต่าง ๆ ตามเจตนารมณ์ของการจัดตั้งคณะสาธารณสุขศาสตร์ มหาวิทยาลัยบูรพา มาอย่างต่อเนื่อง โดยภารกิจหลัก ๆ คือ การผลิตบัณฑิตทั้งในระดับปริญญาตรี และระดับบัณฑิตศึกษา การศึกษาวิจัยสร้างองค์ความรู้ใหม่ด้านสุขภาพ การสาธารณสุข และสิ่งแวดล้อม การให้บริการวิชาการและการสร้างนวัตกรรมร่วมกับหน่วยงานภายในและภายนอกมหาวิทยาลัย เพื่อขับเคลื่อนอุตสาหกรรมเป้าหมายในภาคตะวันออก

1.2 ปรัชญา

สร้างเสริมปัญญา ใฝ่หาความรู้คู่คุณธรรม ชี้นำสังคมผสมผสานการปฏิบัติ เพื่อพัฒนาสุขภาพประชาชน

1.3 วิสัยทัศน์

คลังปัญญาสาธารณสุข^{V1} สร้างภาคีเครือข่าย^{V2} ก้าวไกลสู่ความยั่งยืน^{V3}

คำอธิบายความหมายของวิสัยทัศน์

คลังปัญญาสาธารณสุข	หมายถึง	องค์ความรู้ ที่เกิดจากความเชี่ยวชาญในศาสตร์สาธารณสุข ทั้งด้านวิชาการ วิจัย และบริการวิชาการ เพื่อยกระดับคุณภาพ การศึกษา ผลงานวิชาการ ผลงานวิจัยและนวัตกรรม
สร้างภาคีเครือข่าย	หมายถึง	สร้างพันธมิตรและเครือข่ายความร่วมมือ ที่แข็งแกร่งทั้งในประเทศและนานาชาติ เพื่อเพิ่มขีดความสามารถและศักยภาพองค์กร
ก้าวไกลสู่ความยั่งยืน	หมายถึง	เพื่อยกระดับคุณภาพ พัฒนาเศรษฐกิจและสังคม เป็นองค์กรต้นแบบในการพัฒนาสังคมและสิ่งแวดล้อมอย่างยั่งยืน

จากคำนิยามวิสัยทัศน์ที่กล่าวมา คณะสาธารณสุขศาสตร์มุ่งมั่นที่จะพัฒนาผลการดำเนินงานที่สำคัญใน 4 ด้านจำแนกตาม ปัจจัยแห่งความสำเร็จ (Critical Success Factors: CSF) ดังนี้

1. คุณภาพบัณฑิต ผลิตบัณฑิตที่มีคุณภาพและทักษะพร้อมทำงานในศตวรรษที่ 21
2. งานวิจัย สร้างงานวิจัยและนวัตกรรมที่ขับเคลื่อนสังคมและเศรษฐกิจ
3. พัฒนาความร่วมมือเชิงกลยุทธ์กับภาคส่วนต่าง ๆ ทั้งในประเทศและต่างประเทศ
4. เสริมสร้างสมรรถนะบุคลากรเพื่อรองรับการเปลี่ยนแปลงในอนาคต

1.4 พันธกิจ

1. ด้านการจัดการศึกษา ดำเนินการจัดการศึกษาอย่างเสมอภาคเท่าเทียม ควบคู่กับการเสริมสร้าง เสรีภาพทางวิชาการและการใฝ่เรียนรู้ตลอดชีวิตบนพื้นฐานของหลักคุณธรรม จริยธรรม และ จรรยาบรรณวิชาชีพ
2. ด้านการวิจัยและบริการวิชาการ สร้างและพัฒนาองค์ความรู้ในศาสตร์แขนงต่าง ๆ และ ดำเนินการให้บริการทางวิชาการและถ่ายทอดองค์ความรู้เพื่อการพัฒนาศักยภาพของหน่วยงาน ภาครัฐและภาคเอกชน ตลอดจนสังคมชุมชน ให้สามารถรองรับต่อการเปลี่ยนแปลงและการ พัฒนาทางด้านการเมือง เศรษฐกิจ และสังคมที่มีความเป็นพลวัตสูงได้อย่างมีประสิทธิภาพ
3. ด้านการพัฒนาชุมชน ดำเนินการส่งเสริมและสนับสนุนกิจกรรมสาธารณะในรูปแบบต่าง ๆ โดย ครอบคลุมการทำนุบำรุงศิลปะ วัฒนธรรม ศาสนา และการกีฬา รวมทั้งแสดงบทบาทนำในการ พัฒนา สังคม ชุมชน และสิ่งแวดล้อมอย่างต่อเนื่อง
4. ด้านบริหารจัดการ อย่างมีคุณภาพและมีประสิทธิภาพเพื่อมุ่งสู่ความยั่งยืน

ค่านิยมองค์กร - PUBLIC

P = PROFESSIONAL	ความเป็นมืออาชีพ
U = UNITY	ความเป็นอันหนึ่งอันเดียวกัน
B = BRAVERY	ความกล้าคิด กล้าทำ คิดสิ่งใหม่ ๆ
L = LIFELONG LEARNING	การเรียนรู้ตลอดชีวิต
I = INTEGRITY	คุณธรรมซื่อสัตย์ โปร่งใส ยึดหลักธรรมาภิบาล
C = CONTINUITY AND SUSTAINABILITY	ความต่อเนื่องและยั่งยืน

วัฒนธรรมองค์กร - HOME

H = Happy	องค์กรแห่งความสุข
O = Oneness	ความเป็นหนึ่งเดียว
M = Mastery	ความเชี่ยวชาญ
E = Empathy	ความเข้าใจผู้อื่น

สมรรถนะหลัก (Core Competency)

เชี่ยวชาญศาสตร์ด้านสาธารณสุข เพื่อพัฒนาสุขภาพประชาชนภาคตะวันออกเฉียงเหนือ

1.5 ยุทธศาสตร์และเป้าหมาย

Platform 1 การพัฒนาคุณภาพ (V1)

เป้าหมาย	Obj.1 ยกระดับคุณภาพหลักสูตรเพื่อสร้างบัณฑิตที่มีคุณภาพตามมาตรฐานสากล ตอบสนองต่อความต้องการของตลาดแรงงาน
กลยุทธ์	P1 การพัฒนากำลังคนคุณภาพเพื่อตอบสนองต่อการขยายการลงทุนในเขต EEC และการพัฒนาประเทศ ผ่านระบบการศึกษาตลอดชีวิตที่ไต่มาตรฐานสากล ตามแนวทางอุปสงค์นำ P1.1 การพัฒนาหลักสูตรการจัดการศึกษาแนวใหม่และการศึกษาตลอดชีวิตที่ ตอบสนองการเปลี่ยนแปลงและความต้องการของสังคม P1.2 International Standard P1.3 เสริมสร้างศักยภาพและความสามารถนิสิตให้เป็นผู้ประกอบการและผู้ประกอบการ การเป็นพลเมืองโลก เสริมสร้างสมรรถนะและ ความสามารถสำหรับนิสิตที่มี ความโดดเด่นและสร้างสมรรถนะและทักษะที่จำเป็นสำหรับนิสิตในศตวรรษที่ 21

Platform 2 การพัฒนาความรู้ผ่านการวิจัยและการสร้างนวัตกรรม เพื่อสร้างโอกาสใหม่ และความพร้อม ของประเทศในอนาคต (V1)

เป้าหมาย	Obj.1ยกระดับคุณภาพงานวิจัยและผลงานนวัตกรรมที่มุ่งเน้นการนำไปใช้ ประโยชน์ เพื่อพัฒนาเศรษฐกิจและสังคม
กลยุทธ์	P2.1 การกำหนดทิศทางการวิจัยอย่างมีเป้าหมาย และตอบโจทย์ของประเทศ
กลยุทธ์	P2.2 การสร้างระบบบริหารจัดการงานวิจัยและทรัพย์สินทางปัญญาที่มีประสิทธิภาพสูง P2.3 การสร้างระบบนิเวศวิจัยและกลไกสนับสนุนการนำผลงานวิจัยไปใช้ประโยชน์ P2.4 พัฒนา Entrepreneurial University ที่ส่งเสริมการพัฒนาผู้ประกอบการฐานนวัตกรรม

Platform 3 การพัฒนาสังคมอย่างยั่งยืน (V3)

เป้าหมาย	Obj.1 มุ่งสู่องค์กรที่มีการบริหารจัดการที่เป็นเลิศ เพื่อพัฒนาสังคมและสิ่งแวดล้อมอย่างยั่งยืน
กลยุทธ์	P3 การพัฒนาสังคม สิ่งแวดล้อม และการแก้ปัญหาวิกฤต รวมทั้งเป็นตัวอย่างของ การพัฒนาองค์กรอย่างยั่งยืน P3.1 การพัฒนาคณะสาธารณสุขศาสตร์ให้เป็นต้นแบบองค์กรที่มีการพัฒนาอย่างยั่งยืน P3.2 การสื่อสาร สร้างภาพลักษณ์เพื่อสร้างการรับรู้และการยอมรับในระดับสากล (BUU Branding)

Platform 4 การเพิ่มขีดความสามารถองค์กรผ่านการใช้ทรัพยากรเชิงกลยุทธ์ (V2)

เป้าหมาย	Obj.1 ยกระดับคุณภาพการบริหารจัดการองค์กร โดย พัฒนาขีดความสามารถของบุคลากร และใช้เทคโนโลยีเพื่อเพิ่มประสิทธิภาพการทำงาน Obj.2 มีเครือข่ายความร่วมมือในระดับนานาชาติที่เข้มแข็ง
กลยุทธ์	P4.1 การพลิกโฉมกระบวนการให้บริการและการจัดการด้วยดิจิทัล (Digital Transformation on Service and Management Process)

P4.2 การสร้างเสถียรภาพทางการเงิน (Creating Financial Stability)

P4.3 การพัฒนาคุณภาพอาจารย์ให้พร้อมรับการเปลี่ยนแปลงสำหรับผู้เรียนทุกช่วงวัย

P4.4 การพัฒนาระบบการบริหารบุคคลที่มุ่งเน้นความเป็นเลิศและความสุขในการทำงาน

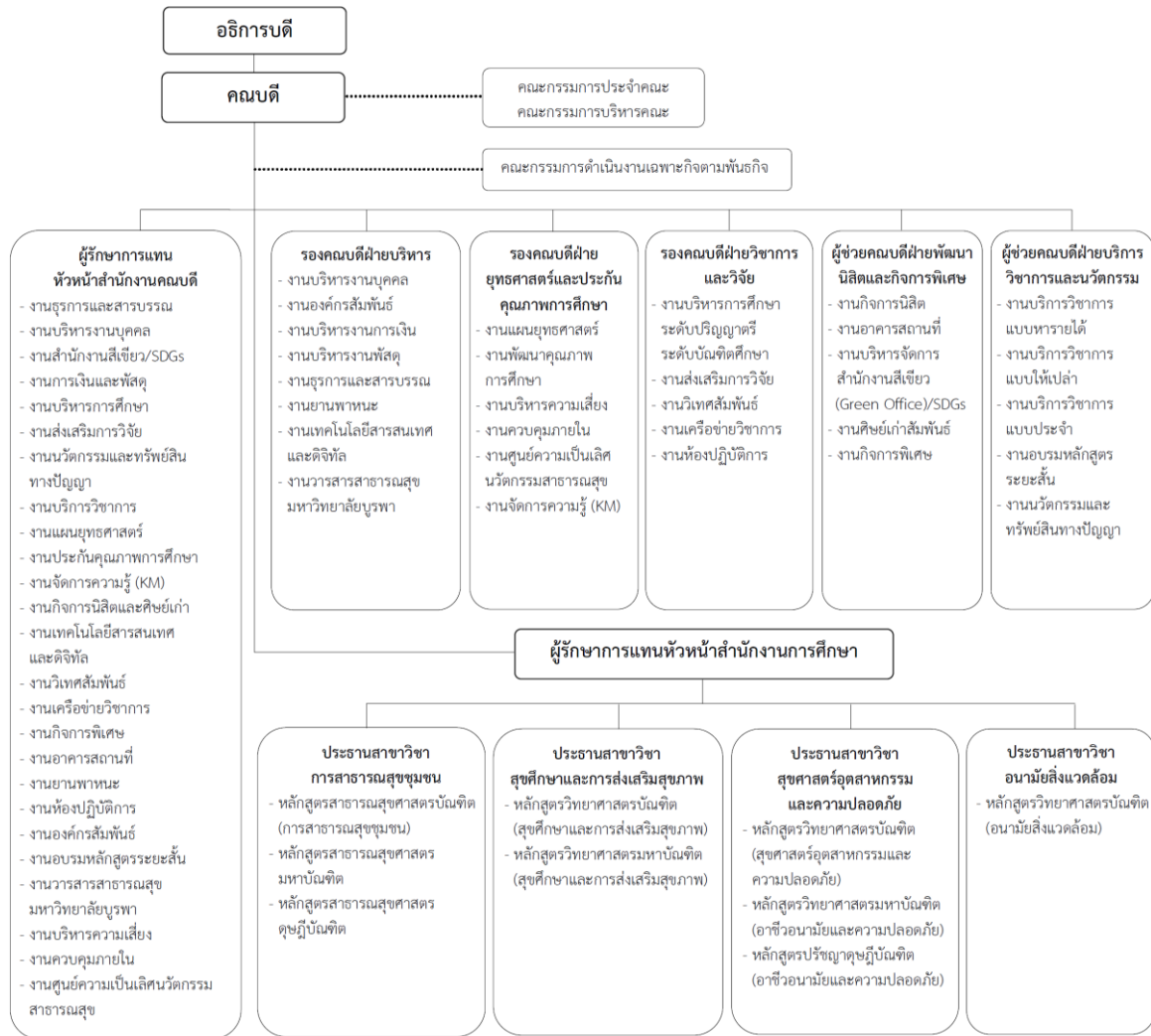
P4.5 การนำคณะสาธารณสุขศาสตร์สู่ความเป็นนานาชาติ

1.6 โครงสร้างองค์กรและการบริหารงานคณะสาธารณสุขศาสตร์



แผนภูมิที่ 1 โครงสร้างคณะสาธารณสุขศาสตร์ มหาวิทยาลัยบูรพา

โครงสร้างองค์กรและการบริหารคณะสาธารณสุขศาสตร์ ประจำปีงบประมาณ พ.ศ. 2568



แผนภูมิที่ 2 โครงสร้างองค์กรและการบริหารคณะสาธารณสุขศาสตร์ มหาวิทยาลัยบูรพา

บทที่ 2

ผลการดำเนินงาน

รายงานผลการตรวจประเมินคุณภาพการศึกษาภายใน ตามเกณฑ์คุณภาพการศึกษาเพื่อการดำเนินการที่เป็นเลิศ EdPEx คณะสาธารณสุขศาสตร์ มหาวิทยาลัยบูรพา ประจำปีการศึกษา 2566

ส่วนที่ 1 สารสำคัญ

ก. จุดแข็งที่สำคัญหรือวิธีปฏิบัติที่โดดเด่น มีดังต่อไปนี้

1. ผู้นำระดับสูงของคณะฯ นำองค์กรอย่างมีวิสัยทัศน์ (Visionary Leadership)

- กำหนดวิสัยทัศน์ “คลังปัญญาสาธารณสุข ร่วมภาคีเครือข่าย ก้าวไกลสู่สากล” และค่านิยม “PUBLIC” ผ่านระบบการนำองค์กร Public Health Leadership System
 - สื่อสารและสร้างความผูกพันกับบุคลากรทั่วทั้งคณะฯ และคู่ความร่วมมือที่สำคัญ
 - ทำให้เกิดการมุ่งเน้นการปฏิบัติอย่างจริงจัง เพื่อให้บรรลุพันธกิจและวิสัยทัศน์ โดยการจัดทำแผนยุทธศาสตร์ และถ่ายทอดสู่การปฏิบัติผ่านแผนปฏิบัติการ และ KPIs ระดับต่าง ๆ
 - ติดตามข้อมูลและสารสนเทศของการปฏิบัติงาน และผลการดำเนินการโดยรวม ผ่าน KPIs 3 ระดับ ได้แก่ Corporate KPIs, Department/Division KPIs และ Individual KPIs วิเคราะห์และทบทวนผลการดำเนินการ เพื่อนำไปสู่การปรับปรุงอย่างต่อเนื่อง
 - จัดการผลการปฏิบัติงานของบุคลากรผ่านระบบการประเมินผลการปฏิบัติงานประจำปี นำผลการประเมินมาใช้ประโยชน์ เพื่อสนับสนุนให้เกิดผลการปฏิบัติงานที่โดดเด่น
 - กำกับดูแลคณะฯ ด้วยความรับผิดชอบอย่างครอบคลุมและรอบด้าน ด้วยหลักธรรมาภิบาล
- การนำองค์กรอย่างมีวิสัยทัศน์ดังกล่าว อาจช่วยให้คณะฯ บรรลุการดำเนินการที่เป็นเลิศ ทำให้คณะฯ ประสบความสำเร็จทั้งในปัจจุบันและอนาคต มุ่งสู่คลังปัญญาสาธารณสุข เพื่อพัฒนาสุขภาพประชาชน

2. คณะฯ มีการดำเนินการหลายเรื่องที่สะท้อนความเป็นเลิศที่มุ่งเน้นผู้เรียน (Student-Centered Excellence)

- คณะฯ รับฟังเสียงของนิสิตผ่านช่องทางที่หลากหลายเพื่อให้ได้สารสนเทศ ซึ่งเริ่มนำไปใช้ในการกำหนดยุทธศาสตร์ ออกแบบหลักสูตรและกระบวนการจัดการศึกษา
- สร้างและจัดการความสัมพันธ์กับนิสิต ผ่านโครงการและกิจกรรมที่หลากหลาย ตลอดจนช่วยให้ผู้เรียนสืบค้นสารสนเทศและรับการสนับสนุนจากคณะฯ ได้อย่างทั่วถึง เพื่อเสริมสร้างความผูกพันของนิสิตกับคณะฯ
- มีแนวทางในการทำให้การปฏิบัติงานประจำวันของกระบวนการเป็นไปตามข้อกำหนดที่สำคัญส่วนหนึ่งเพื่อตอบสนองความต้องการและความคาดหวังของนิสิต
- จัดให้สภาพแวดล้อมในการปฏิบัติการเรียนการสอนภายในคณะมีความปลอดภัยและมั่นคงสำหรับนิสิต

การดำเนินการดังกล่าว อาจช่วยให้คณะฯ จัดการความท้าทายเชิงกลยุทธ์ในการผลิตบัณฑิตให้มี ศักยภาพและมีสมรรถนะวิชาชีพพร้อมปฏิบัติงาน ส่งมอบคุณค่าให้แก่นิสิต ซึ่งนำไปสู่ความผูกพัน ความนิยมและความรักดีของนิสิต ตลอดจนถึงความสำเร็จอย่างยั่งยืนของคณะฯ ในที่สุด

ข. ประเด็นที่ไม่ชัดเจน จุดอ่อน หรือที่ควรปรับปรุง มีดังนี้

1. คณะฯ มีโอกาสพัฒนาต่อแนวทางที่เป็นระบบ และ / หรือที่มีประสิทธิผลหลายด้าน

- แนวทางที่เป็นระบบของผู้นำระดับสูงในการปฏิบัติด้วยตนเอง รวมถึงการดำเนินการของคณะฯ ในการแสดงให้เห็นถึงความมุ่งมั่นต่อการประพฤติปฏิบัติตามกฎหมาย และอย่างมีจริยธรรม
 - แนวทางที่เป็นระบบของผู้นำระดับสูงในการสร้างสภาพแวดล้อมเพื่อทำให้คณะฯ ประสบ ความสำเร็จทั้งในปัจจุบันและในอนาคต
 - แนวทางที่เป็นระบบในการทำให้ความผาสุกและผลประโยชน์ของสังคมเป็นส่วนหนึ่งในการ ปฏิบัติการประจำวัน
 - แสดงแนวทางที่มีประสิทธิผลในการรวบรวมข้อมูลที่เกี่ยวข้อง รวมทั้งพัฒนาสารสนเทศเพื่อใช้ใน กระบวนการวางแผนกลยุทธ์
 - แนวทางอย่างเป็นระบบในการกำหนดโอกาสเชิงกลยุทธ์และกระตุ้นให้เกิดการสร้างนวัตกรรม
 - กระบวนการที่เป็นระบบการจัดการศึกษา วิจัย และบริการทางการศึกษาโดยใช้สารสนเทศของ ลูกค้า
 - วิธีการในการนำผลการทบทวนผลการดำเนินการไปใช้จัดลำดับความสำคัญของเรื่องที่ต้องนำไป ปรับปรุงอย่างต่อเนื่อง และระบุโอกาสในการสร้างนวัตกรรม
 - วิธีการที่เป็นระบบในการเลือกข้อมูลและสารสนเทศเชิงเปรียบเทียบเพื่อใช้สนับสนุนการตัดสินใจ ด้วยข้อมูลจริง
 - วิธีการที่เป็นระบบของคณะฯ ในการทวนสอบและทำให้มั่นใจว่า ข้อมูลและสารสนเทศที่ใช้ใน คณะฯ มีคุณภาพ และทำให้พร้อมใช้อย่างครอบคลุม
 - วิธีการที่เป็นระบบของคณะฯ ในการค้นหาและแบ่งปันวิธีปฏิบัติที่เป็นเลิศในคณะฯ
 - วิธีการที่เป็นระบบในการจัดทำข้อกำหนดที่สำคัญของการจัดการศึกษา วิจัย และบริการ และการ ออกแบบการวิจัยและบริการวิชาการเพื่อให้เป็นไปตามข้อกำหนดที่สำคัญ
 - วิธีการที่เป็นระบบในการจัดทำข้อกำหนดที่สำคัญของกระบวนการทำงาน และการออกแบบ กระบวนการทำงานที่สำคัญบางกระบวนการเพื่อให้เป็นไปตามข้อกำหนดที่สำคัญ
 - แนวทางที่มีประสิทธิผลในการจัดการต้นทุน และประสิทธิภาพของการปฏิบัติการ
- แนวทางที่เป็นระบบและ/หรือมีประสิทธิผลอาจสนับสนุนการดำเนินการให้คณะฯ บรรลุพันธกิจอย่าง มีประสิทธิผลเพื่อความสำเร็จขององค์กร

2. คณะฯ มีข้อจำกัดของกระบวนการที่มุ่งเน้นต่อการใช้ความสำคัญกับคน

- การจัดทำแผนด้านบุคลากรที่สำคัญที่สนับสนุนความสำเร็จของวัตถุประสงค์เชิงกลยุทธ์และ แผนปฏิบัติการ
- วิธีการอย่างเป็นระบบในการสรรหา ว่าจ้างบุคลากรใหม่

- ประสิทธิภาพของการเตรียมบุคลากรให้พร้อมรับต่อการเปลี่ยนแปลงความจำเป็นด้านขีดความสามารถ
- แนวทางที่มีประสิทธิภาพในการจัดระบบการทำงานและบริหารบุคลากร
- วิธีการที่เป็นระบบของคณะฯ ในการเสริมสร้างวัฒนธรรมองค์กรที่มีลักษณะการสื่อสารที่เปิดกว้าง มีผลการดำเนินงานที่โดดเด่น และบุคลากรมีความผูกพัน
- ระบบการเรียนรู้และการพัฒนาของคณะฯ สนับสนุนความต้องการพัฒนาตนเองของบุคลากรและความจำเป็นของคณะฯ

กระบวนการที่เป็นระบบอาจช่วยให้คณะฯ ตอบสนองพร้อมรับต่อการเปลี่ยนแปลงความสามารถในการแข่งขันด้านบุคลากรที่มีสมรรถนะสูงที่กำลังเกิดขึ้นในอนาคต

3. คณะฯ แสดงกระบวนการบางด้านที่ไม่ครอบคลุมลูกค้าหรือบุคลากรครบทุกประเภท

- แนวทางการสนับสนุนสารสนเทศของผู้ให้ทุนวิจัย และผู้รับบริการวิชาการ
- วิธีการที่เป็นระบบของคณะฯ ในการประเมินด้านขีดความสามารถและอัตรากำลังบุคลากรสายสนับสนุนที่คณะฯ จำเป็นต้องมี

กระบวนการที่ครอบคลุมอาจช่วยให้คณะฯ ได้สารสนเทศในการตอบสนองตามความต้องการของลูกค้าและบุคลากรทุกประเภท

ค. ผลลัพธ์ที่สำคัญ หรือโดดเด่น มีดังนี้

1. คณะฯ มีผลการดำเนินการที่ดีกว่าเป้าหมายและมีแนวโน้มที่ดีในหลายเรื่อง

- ด้านความปลอดภัยและการเตรียมพร้อมต่อภาวะฉุกเฉิน
- ด้านความผูกพันของผู้เรียนและลูกค้ากลุ่มอื่น
- ด้านบรรยากาศการทำงาน
- ด้านการพัฒนาบุคลากรและผู้นำ
- ด้านกฎหมาย กฎระเบียบข้อบังคับ การรับรองคุณภาพ และด้านจริยธรรม
- ด้านสังคม
- ด้านการนำกลยุทธ์ไปปฏิบัติ

ผลลัพธ์ที่ดีดังกล่าว อาจบ่งชี้ผลการดำเนินงานในการพัฒนาและปรับปรุงกระบวนการที่สำคัญอย่างเป็นระบบและต่อเนื่อง

2. คณะฯ มีผลการดำเนินการที่ดีกว่าเป้าหมาย

- ด้านประสิทธิภาพและประสิทธิผลของกระบวนการทำงาน
- ด้านความผูกพันของบุคลากร
- ด้านการนำองค์กร
- ด้านการกำกับดูแลองค์กร

ผลลัพธ์ที่เป็นไปตามเป้าหมายดังกล่าวอาจแสดงถึงความสามารถของผู้นำและบุคลากรที่นำวัฒนธรรมองค์กร HOME ในการขับเคลื่อนเพื่อการบรรลุตามพันธกิจและมุ่งสู่วิสัยทัศน์

3. คณะฯ มีผลการดำเนินการที่ดีกว่าเป้าหมายและดีกว่าคู่แข่งในบางเรื่อง

- ด้านการเรียนรู้ของผู้เรียนและด้านบริการ
- ด้านความพึงพอใจของผู้เรียนและลูกค้ากลุ่มอื่น
- ด้านขีดความสามารถและอัตรากำลังบุคลากร

ผลลัพธ์ที่โดดเด่นดังกล่าว อาจสะท้อนถึงศักยภาพและสมรรถนะหลักของคณะฯ ในการมุ่งเป็นคลังปัญญาสาธารณะสุขของประเทศ

ง. ผลลัพธ์ที่ไม่ชัดเจนหรือที่ควรปรับปรุง มีดังนี้

1. คณะฯ ไม่ได้รายงานผลลัพธ์ที่สำคัญหลายด้าน

- ผลลัพธ์ด้านประสิทธิภาพและประสิทธิผลของกระบวนการหลายด้าน และด้านการจัดการเครือข่ายอุปทาน
- ผลลัพธ์ด้านความไม่พึงพอใจของผู้เรียนและลูกค้ากลุ่มอื่น และความผูกพันของลูกค้าบางกลุ่ม
- ผลลัพธ์ด้านอัตรากำลังและขีดความสามารถของบุคลากร
- ผลลัพธ์ด้านการสื่อสารของผู้นำระดับสูงและการสร้างความผูกพัน และการประพฤติปฏิบัติอย่างมีจริยธรรมบางด้าน
- ผลลัพธ์ด้านงบประมาณ การเงิน และตลาด ที่สำคัญต่อการบรรลุพันธกิจของคณะฯ เช่น ด้านรายได้จากงานวิจัย ต้นทุนของกระบวนการ ด้านตลาดของทุกพันธกิจ

การแสดงผลลัพธ์ที่ครอบคลุมอาจช่วยให้คณะฯ ได้สารสนเทศอย่างรอบด้านในการพัฒนาแนวทางและปรับปรุงเพื่อมุ่งสู่การบรรลุวิสัยทัศน์

2. ผลลัพธ์ของคณะฯ หลายด้านมีระดับที่ไม่ดีเทียบกับปีที่ผ่านมาหรือต่ำกว่าคู่เทียบ

- ผลลัพธ์ด้านกระบวนการเรียนรู้ของผู้เรียนและด้านบริการส่วนใหญ่
- ผลลัพธ์ด้านลูกค้าที่เกี่ยวข้องกับระดับความพึงพอใจของนิสิตปริญญาตรีบางเรื่อง
- ผลลัพธ์ของการดำเนินการด้านตลาดส่วนใหญ่

ผลลัพธ์ที่ดีกว่าคู่เทียบอาจช่วยสะท้อนถึงความสามารถเชิงแข่งขันเพื่อความก้าวไกลสู่สากล

3. ผลลัพธ์ของคณะฯ หลายด้านมีแนวโน้มที่ผันผวนหรือไม่คงที่

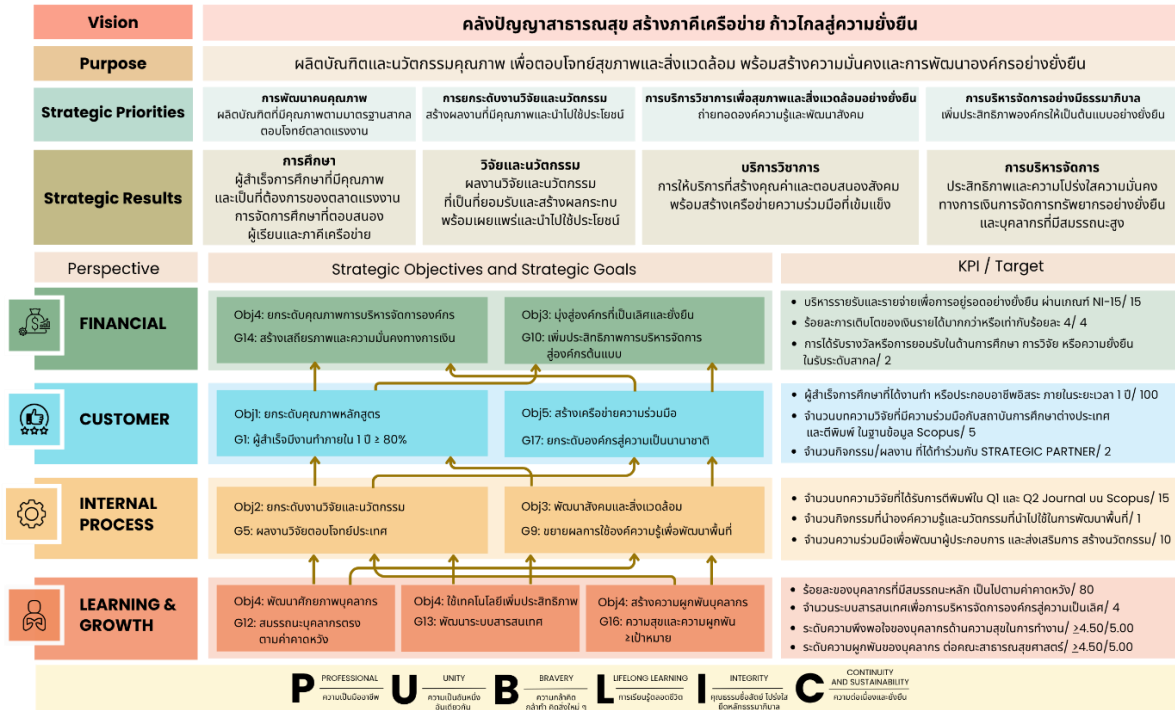
- ผลลัพธ์ด้านความพึงพอใจของผู้เรียนและลูกค้ากลุ่มอื่นส่วนใหญ่
- ผลลัพธ์ด้านระดับความผูกพันของอาจารย์
- ผลลัพธ์ด้านการสื่อสารของผู้นำระดับสูงและการสร้างความผูกพัน และด้านการกำกับดูแลองค์กรส่วนใหญ่

ผลลัพธ์ที่แสดงแนวโน้มที่ดีอาจสะท้อนถึงการทบทวนและปรับปรุงกระบวนการที่สำคัญอย่างต่อเนื่องตามค่านิยมเรื่อง Learning

ส่วนที่ 3 ผลการตรวจประเมินตามเกณฑ์ EdPEx

หมวดและหัวข้อ	คะแนนเต็ม	ร้อยละคะแนนที่ได้	คะแนน	Scoring Band
	Column A	Column B	(A X B) Column C	Column D
หมวด 1 การนำองค์กร				
1.1	65	50%	32.50	4
1.2	50	35%	17.50	3
คะแนนรวม	115		50.00	
หมวด 2 กลยุทธ์				
2.1	45	40%	18.00	3
2.2	45	30%	13.50	3
คะแนนรวม	90		31.50	
หมวด 3 ลูกค้า				
3.1	40	40%	16.00	3
3.2	45	40%	18.00	3
คะแนนรวม	85		34.00	
หมวด 4 การวัด การวิเคราะห์				
4.1	45	35%	15.75	3
4.2	45	25%	11.25	2
คะแนนรวม	90		27.00	
หมวด 5 บุคลากร				
5.1	40	35%	14.00	3
5.2	45	30%	13.50	3
คะแนนรวม	85		27.50	
หมวด 6 การปฏิบัติการ				
6.1	40	30%	12.00	3
6.2	45	25%	11.25	2
คะแนนรวม	85		23.25	Process Scoring Band
คะแนนรวมหมวดกระบวนการ		550	193.25	2
หมวด 7 ผลลัพธ์				
7.1	120	30%	36.00	3
7.2	80	30%	24.00	3
7.3	80	30%	24.00	3
7.4	80	35%	28.00	3
7.5	90	40%	36.00	3
				Results Scoring Band
คะแนนรวมหมวดผลลัพธ์		450	148.00	2
คะแนนเต็มรวมทั้งหมด		1,000	คะแนนรวมที่ได้ 341.25	

บทที่ 3 ทิศทางการพัฒนา



ภาพที่ Strategy Map คณะสาธารณสุขศาสตร์ มหาวิทยาลัยบูรพา พ.ศ. 2568 - 2571

บทที่ 4

แผนปฏิบัติการการจัดการความรู้ คณะสาธารณสุขศาสตร์ มหาวิทยาลัยบูรพา

คณะฯ ให้ความสำคัญกับการจัดการความรู้ เพื่อสนับสนุนการขับเคลื่อนกลยุทธ์และวิสัยทัศน์ของคณะฯ โดยคณะมีเป้าหมายให้รองคณบดีฝ่ายยุทธศาสตร์ฯ รับผิดชอบหลัก ภายใต้การกำกับของ คกก.จัดการความรู้ ซึ่งประกอบด้วยทีมผู้บริหาร ตัวแทนคณาจารย์ และบุคลากรสายสนับสนุน ดำเนินงานให้สอดคล้องกับนโยบายด้านการจัดการความรู้ ม.บูรพา และกระบวนการจัดการความรู้ 7 ขั้นตอน ตามภาพที่ 4.1 ในระดับปฏิบัติ คณะฯ ได้วิเคราะห์และระบุงค์ความรู้สำคัญ (Knowledge Value: KV) ที่ควรพัฒนาอย่างต่อเนื่อง เพื่อสนับสนุนเป้าหมายเชิงยุทธศาสตร์ โดยเชื่อมโยงการดำเนินงานในระดับองค์กร ฝ่ายงาน และบุคคล เข้ากับระบบการวัดผลการปฏิบัติงาน พร้อมกำหนดเป้าหมายการจัดการความรู้ ใน 3 ด้าน ได้แก่ 1) การพัฒนางาน 2) การพัฒนาคน และ 3) การพัฒนาองค์กรและสร้างวัฒนธรรมการทำงานร่วมกัน (Community of Practice) การปลูกฝังการเรียนรู้ลงไปในวิถีการปฏิบัติงาน ผ่านการสร้างวัฒนธรรมเล่าเพื่อแลกเปลี่ยน Lunch Talk กระตุ้นการแลกเปลี่ยนเรียนรู้ในองค์กร



ภาพที่ 4.1 ขั้นตอนการดำเนินการจัดการความรู้ของคณะสาธารณสุขศาสตร์

คณะกรรมการดำเนินการจัดการความรู้ ได้นำข้อมูลสารสนเทศมาวิเคราะห์และวางแผนการดำเนินงานจัดการความรู้ในปีการศึกษา 2567 โดยวางแผนการสร้างความรู้ความเข้าใจแก่บุคลากรทุกระดับ ถึงแนวทางในการจัดการความรู้ 7 ขั้นตอน และกำหนดเป้าหมายการจัดการความรู้ ที่สอดคล้องกับเป้าหมายเชิงยุทธศาสตร์ กำหนดผู้รับผิดชอบองค์ความรู้ตามพันธกิจหลัก พร้อมระบุบทบาทหน้าที่ในการค้นหา รวบรวม จัดเก็บ และถ่ายทอดความรู้อย่างมีระบบ ระหว่างผู้ให้องค์ความรู้และผู้ใช้องค์ความรู้ ตามภาพที่ 4.2

ภาพที่ 4.2 วิธีการจัดการความรู้และการถ่ายทอดสู่ผู้ใช้องค์ความรู้

KM	องค์ความรู้	ผู้สร้างความรู้/แหล่งข้อมูล				ความถี่	วิธีเผยแพร่	ผู้จัดเก็บข้อมูล	แหล่งจัดเก็บ	การถ่ายทอดสู่ผู้ใช้องค์ความรู้				
		บุคลากร	ผู้เรียน/ลูกค้ากลุ่มอื่น	ผู้ส่งมอบ	ความรู้รวมมือ					บุคลากร	ผู้เรียน/ลูกค้ากลุ่มอื่น	ผู้ส่งมอบ	ความรู้รวมมือ	ผู้มีส่วนได้ส่วนเสีย
KM for Strategy	องค์ความรู้ตามพันธกิจ/การวางแผนกลยุทธ์/การสร้างนวัตกรรม	✓	✓	✓	✓	ทุกเดือน	อบรม/ประชุม/ประชุมวิชาการ/เว็บไซต์/เฟสบุ๊ก/Line/Workshop/Lunch Talk	งานวิชาการ/งานส่งเสริมวิจัย/งานบุคคล/งานบริการวิชาการ/งานพัฒนาคุณภาพ/งานสารสนเทศ	- เอกสาร - เว็บไซต์ - คู่มือ - แนวปฏิบัติ - รายวิชา	✓	✓	✓	✓	✓
	องค์ความรู้จากบุคลากรดีเด่น	✓	✓		✓	ทุกปี	สัมภาษณ์/ถอดบทเรียน/เรื่องเล่า	งานพัฒนาคุณภาพ/งานสารสนเทศ	- เอกสาร - เว็บไซต์ - รายงานประจำปี	✓	✓		✓	
	องค์ความรู้จากการแลกเปลี่ยนข้อมูลกับคู่ความร่วมมือ	✓			✓	ทุก 3 เดือน	สัมมนา/ฝึกรวม/ประชุม/เว็บไซต์/เฟสบุ๊ก/Line	งานบริการวิชาการ/งานสารสนเทศ/สาขาวิชา	- เอกสาร - เว็บไซต์ - คู่มือ - แนวปฏิบัติ	✓	✓		✓	
KM for Operation	องค์ความรู้การพัฒนาคุณภาพงาน-กระบวนการหลัก-กระบวนการสนับสนุน	✓	✓	✓	✓	ทุกเดือน	อบรม/ประชุม/ประชุมวิชาการ/เว็บไซต์/เฟสบุ๊ก/Line/Workshop/Lunch Talk	สำนักงานคณบดี/สาขาวิชา/งานพัฒนาคุณภาพ/งานสารสนเทศ	- เอกสาร - เว็บไซต์ - คู่มือ - แนวปฏิบัติ	✓	✓	✓	✓	✓
	องค์ความรู้จากการแลกเปลี่ยนข้อมูลกับผู้เรียน/ลูกค้ากลุ่มอื่น	✓	✓	✓	✓	ทุกเดือน	สัมมนา/ฝึกรวม/ประชุม/เว็บไซต์/เฟสบุ๊ก/Line	งานวิชาการ/สาขาวิชา/งานส่งเสริมวิจัย/งานบริการวิชาการ	- เอกสาร - เว็บไซต์ - คู่มือ - แนวปฏิบัติ	✓	✓	✓	✓	✓
	องค์ความรู้จากผู้เกษียณ	✓				ทุก 3 เดือน	สัมภาษณ์/ถอดบทเรียน/สอนงาน/คู่มือ	งานบุคคล/งานพัฒนาคุณภาพ	- เอกสาร - เว็บไซต์ - คู่มือ - แนวปฏิบัติ	✓				
	องค์ความรู้จากการแลกเปลี่ยนข้อมูลกับผู้ส่งมอบ	✓	✓	✓		ทุกเดือน	สัมมนา/ฝึกรวม/ประชุม/เว็บไซต์/เฟสบุ๊ก/Line	งานวิชาการ/งานส่งเสริมวิจัย/งานบริการวิชาการ/สำนักงานคณบดี	- เอกสาร - เว็บไซต์ - คู่มือ - แนวปฏิบัติ	✓	✓	✓	✓	

คณะฯ กำหนดองค์ความรู้ที่ส่งเสริมความได้เปรียบเชิงกลยุทธ์ของคณะฯ ดังนี้

ปีการศึกษา	องค์ความรู้ที่สำคัญจากการจัดการความรู้	ตอบสนองต่อความได้เปรียบเชิงกลยุทธ์
2567	- การเข้าสู่ตำแหน่งทางวิชาชีพ - การรายงานผลปฏิบัติงานตาม KPI - การประยุกต์ใช้ Google Site ในงาน - BUU e-Document - SDGs & Green Office Integration	- SA3. ศักยภาพคณาจารย์อยู่ในระดับสูงทั้งการสอน การวิจัย และบุคลากรมีศักยภาพด้านเทคโนโลยี

การดำเนินงานการจัดการความรู้

ลำดับ	การดำเนินงาน	ระยะเวลา	ผู้รับผิดชอบ	งบประมาณ (บาท)
1	แต่งตั้งคณะกรรมการดำเนินการจัดการความรู้ (Knowledge Management) คณะสาธารณสุขศาสตร์ มหาวิทยาลัยบูรพา	17 ม.ค. 2568	งานแผนงานประกัน	-
2	จัดทำแผนการจัดการความรู้ (KM) ของคณะสาธารณสุขศาสตร์ มหาวิทยาลัยบูรพา ประจำปีการศึกษา 2567	ม.ค. 2568	คณะกรรมการดำเนินการจัดการความรู้	-
3	การจัดทำข้อมูล Good Practices	ก.พ. - มิ.ย. 2568	ส่วนงานในสังกัดคณะ (สำนักงานคณบดีและสำนักงานการศึกษา)	-
4	ประชุมคณะกรรมการดำเนินการจัดการความรู้ (Knowledge Management) คณะสาธารณสุขศาสตร์ มหาวิทยาลัยบูรพา	ม.ค. - มิ.ย. 2568	คณะกรรมการดำเนินการจัดการความรู้	-
5	โครงการจัดการความรู้ Knowledge Management (KM) คณะสาธารณสุขศาสตร์ มหาวิทยาลัยบูรพา (Lunch Talk)	ก.พ. - ส.ค. 2568	งานบุคคล	-
6	จัดทำฐานข้อมูลด้านการจัดการความรู้เพื่อเผยแพร่องค์ความรู้	ส.ค. - ก.ย. 2568	งานแผนงานประกัน	-

แผนการจัดการความรู้ ปีการศึกษา 2567

แผนการจัดการความรู้ (KM Action Plan) ปีการศึกษา 2567

(ตามพันธกิจ/การวางแผนกลยุทธ์/การสร้างนวัตกรรม)

แผนการจัดการความรู้ (KM Action Plan): องค์กรความรู้ตามพันธกิจ/การวางแผนกลยุทธ์/การสร้างนวัตกรรม							
แบบฟอร์มที่ 1 : แผนการจัดการความรู้ (KM Action Plan)							
<p>แผนการจัดการความรู้ (KM Action Plan) ชื่อหน่วยงาน : คณะสาธารณสุขศาสตร์ มหาวิทยาลัยบูรพา Platform 1 : การเพิ่มขีดความสามารถองค์กรผ่านการใช้ทรัพยากรเชิงกลยุทธ์ (V2) เป้าหมายเชิงยุทธศาสตร์ : Obj.1 ยกระดับคุณภาพการบริหารจัดการองค์กร โดยพัฒนาขีดความสามารถของบุคลากร และใช้เทคโนโลยีเพื่อเพิ่มประสิทธิภาพการทำงาน กลยุทธ์ : P4 การเพิ่มประสิทธิภาพการใช้ทรัพยากร การพัฒนาความสามารถของบุคลากร การใช้เทคโนโลยีเพื่อเพิ่มประสิทธิภาพ สร้างพันธมิตรและเครือข่ายความร่วมมือที่แข็งแกร่งทั้งในระดับประเทศและนานาชาติ องค์ความรู้ที่จำเป็น (K) : พัฒนาการเข้าสู่ตำแหน่งทางวิชาชีพ ตัวชี้วัด : - ร้อยละของอาจารย์ประจำที่มีตำแหน่งทางวิชาการ (KPI PH18) (เป้าหมาย : 50%) - จำนวนบุคลากรสายสนับสนุนที่เลื่อนระดับในแต่ละปี (KPI PH19) (เป้าหมาย : 2 คน) เป้าหมายของแผนการจัดการความรู้ : จำนวนองค์ความรู้ด้านการเข้าสู่ตำแหน่งทางวิชาชีพ (เป้าหมาย : จำนวน 1 เรื่อง)</p>							
ลำดับ	กิจกรรมการจัดการความรู้	ระยะเวลา	ตัวชี้วัด	เป้าหมาย	กลุ่มเป้าหมาย	ผู้รับผิดชอบ	รายการหลักฐาน
1	การบ่งชี้ความรู้ จัดประชุมที่คณะกรรมการ เพื่อสรุปองค์ความรู้ด้านการ จัดการเรียนการสอน	ม.ค. - มิ.ย. 2568	จำนวนผู้ร่วม ถ่ายทอด องค์ความรู้	ร้อยละ 70	คณาจารย์ และ บุคลากรสาย สนับสนุน	คกก. KM	สรุปผลการประชุม
2	การสร้าง การแสวงหา ความรู้ 2.1 ภายในหน่วยงาน 2.2 ภายนอกหน่วยงาน	ม.ค. - มิ.ย. 2568	จำนวนองค์ ความรู้ ที่ได้ จากการ แสวงหา ความรู้	อย่างน้อย 1 องค์ความรู้	บุคลากรสาย สนับสนุน	คกก. KM	-
3	การจัดความรู้ให้เป็นระบบ จัดรวบรวมความรู้จากการ ประชุม และการค้นคว้า และ จัดทำฐานข้อมูล	ก.พ. - มิ.ย. 2568	จำนวน ฐานข้อมูล และแหล่ง ความรู้	อย่างน้อย 1 แหล่ง	บุคลากรสาย สนับสนุน	งานประกันฯ งานบุคคล	จำนวนฐานข้อมูล แหล่งข้อมูล
4	การประมวลและกลั่นกรอง ความรู้ จัดประชุมเสวนาผู้ที่มีความรู้	ก.พ. - มิ.ย. 2568	จำนวนครั้ง ของการจัด ประชุม	อย่างน้อย 1 ครั้ง	คณาจารย์ และ บุคลากรสาย สนับสนุน	คกก. KM	สรุปผลการประชุม
5	การเข้าถึงความรู้ 5.1 นำความรู้มาพัฒนาเข้าสู่ ระบบเทคโนโลยีสารสนเทศ 5.2 ประชาสัมพันธ์ เผยแพร่	มิ.ย. 2568 เป็นต้นไป	จำนวน ฐานข้อมูล	1 เรื่อง	คณาจารย์ และ บุคลากรสาย สนับสนุน	คกก. KM	เว็บไซต์คณะ สาธารณสุขศาสตร์

ลำดับ	กิจกรรมการจัดการความรู้	ระยะเวลา	ตัวชี้วัด	เป้าหมาย	กลุ่มเป้าหมาย	ผู้รับผิดชอบ	รายการหลักฐาน
6	การแบ่งปันและแลกเปลี่ยน ความรู้ การประชุมแลกเปลี่ยนเรียนรู้	มี.ค. - มิ.ย. 2568	จำนวนคน เข้าร่วม	20 คน	บุคลากรสาย สนับสนุน	คกก.KM งานบุคคล	สรุปการประชุม แลกเปลี่ยนเรียนรู้
7	การเรียนรู้ จัดทำรายงานสรุปผลการ เรียนรู้ของคณาจารย์ของ คณะสาธารณสุขศาสตร์	เม.ย. - มิ.ย. 2568	รายงาน สรุปผลการ เรียนรู้		บุคลากรสาย สนับสนุน	คกก.KM งานบุคคล	รายงานสรุปผลการ เรียนรู้ของ คณาจารย์ของคณะ สาธารณสุขศาสตร์

แผนการจัดการความรู้ (KM Action Plan) ปีการศึกษา 2567

(การพัฒนาคุณภาพงาน -กระบวนการหลัก -กระบวนการสนับสนุน)

แผนการจัดการความรู้ (KM Action Plan): องค์ความรู้การพัฒนาคุณภาพงาน -กระบวนการหลัก -กระบวนการสนับสนุน							
แบบฟอร์มที่ 1 : แผนการจัดการความรู้ (KM Action Plan)							
<p>แผนการจัดการความรู้ (KM Action Plan) ชื่อหน่วยงาน : คณะสาธารณสุขศาสตร์ มหาวิทยาลัยบูรพา Platform 1 : การเพิ่มขีดความสามารถองค์กรผ่านการใช้ทรัพยากรเชิงกลยุทธ์ (V2) เป้าหมายเชิงยุทธศาสตร์ : Obj.1 ยกระดับคุณภาพการบริหารจัดการองค์กร โดยพัฒนาขีดความสามารถของบุคลากร และใช้เทคโนโลยีเพื่อเพิ่มประสิทธิภาพการทำงาน กลยุทธ์ : P4 การพลิกโฉมกระบวนการให้บริการและการจัดการด้วยดิจิทัล (Digital Transformation on Service and Management Process) องค์ความรู้ที่จำเป็น (K) : การประยุกต์ใช้ Google Site ในงาน ตัวชี้วัด : - จำนวนระบบสารสนเทศเพื่อการบริหารจัดการองค์กรสู่ความเป็นเลิศ (KPI PH19) (เป้าหมาย : 1 ระบบ) เป้าหมายของแผนการจัดการความรู้ : จำนวนองค์ความรู้ด้านการประยุกต์ใช้ Google Site ในงาน (เป้าหมาย : จำนวน 1เรื่อง)</p>							
ลำดับ	กิจกรรมการจัดการความรู้	ระยะเวลา	ตัวชี้วัด	เป้าหมาย	กลุ่มเป้าหมาย	ผู้รับผิดชอบ	รายการหลักฐาน
1	การบ่งชี้ความรู้ จัดประชุมทีมคณะทำงาน เพื่อสรุปองค์ความรู้ด้านการ จัดการเรียนการสอน	ม.ค. - มิ.ย. 2568	จำนวนผู้ร่วม ถ่ายทอด องค์ความรู้	ร้อยละ 70	คณาจารย์ และ บุคลากรสาย สนับสนุน	คกก.KM	สรุปผลการประชุม
2	การสร้าง การแสวงหา ความรู้ 2.1 ภายในหน่วยงาน 2.2 ภายนอกหน่วยงาน	ม.ค. - มิ.ย. 2568	จำนวนองค์ ความรู้ ที่ได้ จากการ แสวงหา ความรู้	อย่างน้อย 1 องค์ความรู้	บุคลากรสาย สนับสนุน	คกก.KM	-
3	การจัดความรู้ให้เป็นระบบ จัดรวบรวมความรู้จากการ ประชุม และการค้นคว้า และ จัดทำฐานข้อมูล	ก.พ. - มิ.ย. 2568	จำนวน ฐานข้อมูล และแหล่ง ความรู้	อย่างน้อย 1 แหล่ง	บุคลากรสาย สนับสนุน	งานประกันฯ งานบุคคล	จำนวนฐานข้อมูล แหล่งข้อมูล
ลำดับ	กิจกรรมการจัดการความรู้	ระยะเวลา	ตัวชี้วัด	เป้าหมาย	กลุ่มเป้าหมาย	ผู้รับผิดชอบ	รายการหลักฐาน

4	การประมวลและกลั่นกรอง ความรู้ จัดประชุมเสวนาผู้ที่มีความรู้	ก.พ. - มิ.ย. 2568	จำนวนครั้ง ของการจัด ประชุม	อย่างน้อย 1 ครั้ง	คณาจารย์ และ บุคลากรสาย สนับสนุน	คกก.KM	สรุปผลการประชุม
5	การเข้าถึงความรู้ 5.1 นำความรู้มาพัฒนาเข้าสู่ ระบบเทคโนโลยีสารสนเทศ 5.2 ประชาสัมพันธ์ เผยแพร่	มิ.ย. 2568 เป็นต้นไป	จำนวน ฐานข้อมูล	1 เรื่อง	คณาจารย์ และ บุคลากรสาย สนับสนุน	คกก.KM	เว็บไซต์คณะ สาธารณสุขศาสตร์
6	การแบ่งปันและแลกเปลี่ยน ความรู้ การประชุมแลกเปลี่ยนเรียนรู้	มี.ค. - มิ.ย. 2568	จำนวนคน เข้าร่วม	20 คน	บุคลากรสาย สนับสนุน	คกก.KM งานบุคคล	สรุปการประชุม แลกเปลี่ยนเรียนรู้
7	การเรียนรู้ จัดทำรายงานสรุปผลการ เรียนรู้ของคณาจารย์ของ คณะสาธารณสุขศาสตร์	เม.ย. - มิ.ย. 2568	รายงาน สรุปผลการ เรียนรู้		บุคลากรสาย สนับสนุน	คกก.KM งานบุคคล	รายงานสรุปผลการ เรียนรู้ของ คณาจารย์ของคณะ สาธารณสุขศาสตร์

บทที่ 5

การติดตามและประเมินผล

วัตถุประสงค์ของการติดตามและประเมินผล

วัตถุประสงค์ของการติดตาม

1. เพื่อทราบผลความก้าวหน้าในการดำเนินงานการจัดการความรู้ของคณะสาธารณสุขศาสตร์ มหาวิทยาลัยบูรพา
2. เพื่อทราบปัญหาอุปสรรคที่เกิดขึ้นและหาแนวทางการแก้ไขปัญหาอุปสรรคให้งานบรรลุเป้าหมาย
3. เพื่อทราบผลสัมฤทธิ์ที่เกิดขึ้นในการดำเนินงานการจัดการความรู้ของคณะสาธารณสุขศาสตร์ มหาวิทยาลัยบูรพา โดยเฉพาะผลผลิต (Output) ผลลัพธ์ (Outcome)

การดำเนินการ

เพื่อให้การดำเนินงานตามแผนการจัดการความรู้ของคณะสาธารณสุขศาสตร์ มหาวิทยาลัยบูรพา บรรลุตามวัตถุประสงค์ ที่กำหนด และมีการดำเนินงานและการขับเคลื่อนไปอย่างต่อเนื่อง จึงได้กำหนดแนวทางในการติดตามประเมินผลการดำเนินงานการจัดการความรู้ของคณะสาธารณสุขศาสตร์ มหาวิทยาลัยบูรพา ดังนี้

คณะกรรมการดำเนินการจัดการความรู้ (Knowledge Management) คณะสาธารณสุขศาสตร์ มหาวิทยาลัยบูรพา จะมีการประชุมเพื่อกำกับติดตามการดำเนินงาน เกี่ยวกับการดำเนินงานด้านการจัดการความรู้ของคณะสาธารณสุขศาสตร์ มหาวิทยาลัยบูรพา โดยงานแผนและงานประกันคุณภาพการศึกษา เป็นผู้ประสานงานในการจัดประชุม และประสานข้อมูลผู้รับผิดชอบหลักในแต่ละประเด็นความรู้ เพื่อสรุปและรายงานผลการดำเนินงาน เพื่อนำเข้าที่ประชุมคณะกรรมการประจำคณะสาธารณสุขศาสตร์

หน่วยงานที่รับผิดชอบ มีหน้าที่รวบรวม วิเคราะห์ และสังเคราะห์ความรู้ทั้งที่มีอยู่ในตัวบุคคลและแหล่งเรียนรู้อื่นๆ ที่เป็นแนวปฏิบัติที่ดีมาพัฒนาและจัดเก็บอย่างเป็นระเบียบเป็นหมวดหมู่ และเผยแพร่ออกมาเป็นลายลักษณ์อักษร (Explicit knowledge) เพื่อให้บุคลากรกลุ่มเป้าหมายที่ต้องการเพิ่มพูนความรู้ความสามารถเข้าถึงแนวปฏิบัติที่ดีได้ง่าย

สรุปผล การดำเนินการจัดการความรู้ ปีการศึกษา 2567

คณะสาธารณสุขศาสตร์วางแผนการดำเนินงานการจัดการความรู้ที่จะได้ผลการดำเนินงานเพื่อตอบสนองต่อความได้เปรียบเชิงกลยุทธ์ได้แก่ องค์ความรู้เรื่องการเข้าสู่ตำแหน่งทางวิชาชีพ การรายงานผลปฏิบัติงานตาม KPI การประยุกต์ใช้ Google Site ในงาน BUU e-Document และ SDGs & Green Office Integration โดยการดำเนินงานแบ่งเป็น 3 ประเด็นดังนี้

1. การวางแผน แผนการจัดการความรู้/กิจกรรมการเรียนรู้ที่เกิดขึ้นเพื่อให้เกิดการแลกเปลี่ยน เรียนรู้ อย่างเป็นระบบ และรองรับการพัฒนาคุณภาพการศึกษาภายใน สอดคล้องกับแผนยุทธศาสตร์ของ คณะสาธารณสุขศาสตร์ มหาวิทยาลัยบูรพา

2. การดำเนินการ คณะกรรมการดำเนินการจัดการความรู้ (Knowledge Management) คณะสาธารณสุขศาสตร์ มหาวิทยาลัยบูรพา ได้ดำเนินการตามแผนการจัดการความรู้ ระหว่างเดือนมกราคม -

มิถุนายน 2568 คือ การบ่งชี้ความรู้ การสร้างและแสวงหาความรู้ การจัดความรู้ให้เป็นระบบ การประมวลและกลั่นกรองความรู้ การเข้าถึงความรู้ การแบ่งปันแลกเปลี่ยนความรู้ และการเรียนรู้

3. การประเมินผลตามแผน มีการติดตามประเมินผลความสำเร็จของการดำเนินการตามแผนการจัดการความรู้ โดยคณะกรรมการดำเนินการจัดการความรู้ (Knowledge Management) คณะสาธารณสุขศาสตร์ มหาวิทยาลัยบูรพา และรายงานผลการดำเนินงานต่อคณะกรรมการประจำคณะสาธารณสุขศาสตร์

ภาคผนวก

(สำเนา)

คำสั่งคณะกรรมการคณาจารย์ มหาวิทยาลัยบูรพา

ที่ ๑๙ / ๒๕๖๘

เรื่อง แต่งตั้งคณะกรรมการดำเนินการจัดการความรู้ (Knowledge Management)
คณาจารย์ มหาวิทยาลัยบูรพา

เพื่อให้การดำเนินงานด้านการจัดการความรู้ (Knowledge Management) คณาจารย์ มหาวิทยาลัยบูรพา เป็นไปด้วยความเรียบร้อย จึงอาศัยอำนาจตามข้อบังคับมหาวิทยาลัยบูรพา ว่าด้วยการกำหนดตำแหน่ง คุณสมบัติ วิธีการสรรหา อำนาจและหน้าที่ และการพ้นจากตำแหน่งของหัวหน้าส่วนงาน พ.ศ. ๒๕๖๑ หมวด ๕ ข้อ ๒๒ ฉบับลงวันที่ ๑๑ มกราคม พ.ศ. ๒๕๖๑ จึงขอแต่งตั้งคณะกรรมการดำเนินการจัดการความรู้ (Knowledge Management) คณาจารย์ มหาวิทยาลัยบูรพา ดังนี้

- | | |
|--|----------------------------|
| ๑. คณบดีคณาจารย์ | ที่ปรึกษา |
| ๒. รองคณบดีฝ่ายยุทธศาสตร์และประกันคุณภาพการศึกษา | ประธานกรรมการ |
| ๓. รองคณบดีฝ่ายบริหาร | กรรมการ |
| ๔. รองคณบดีฝ่ายวิชาการและวิจัย | กรรมการ |
| ๕. ผู้ช่วยคณบดีฝ่ายพัฒนานิสิตและกิจการพิเศษ | กรรมการ |
| ๖. ผู้ช่วยคณบดีฝ่ายบริการวิชาการและนวัตกรรม | กรรมการ |
| ๗. ศาสตราจารย์อนามัย เทศกะทีก | กรรมการ |
| ๘. รองศาสตราจารย์ดน้อย บวรเกียรติกุล | กรรมการ |
| ๙. รองศาสตราจารย์พชญา ใจดี | กรรมการ |
| ๑๐. ผู้ช่วยศาสตราจารย์นิภา มหารัชพงษ์ | กรรมการ |
| ๑๑. นางสาวอติชา บุตรแสนโคตร | กรรมการ |
| ๑๒. นางสาวนีย์ บุณนาค | กรรมการ |
| ๑๓. นางเวสาร์ช จันทน์ใหม่ | กรรมการ |
| ๑๔. นางวารภรณ์ ปรารภ | กรรมการ |
| ๑๕. นายเอกลักษณ์ จุฑาเจริญ | กรรมการและเลขานุการ |
| ๑๖. นางสาวญาณิน สิริพันธ์ธนา | กรรมการและผู้ช่วยเลขานุการ |

/ให้คณะกรรมการ...

๒๖

- ๒ -

ให้คณะกรรมการฯ มีอำนาจและหน้าที่ ดังนี้

๑. กำหนดนโยบายและเป้าหมายการดำเนินงาน ให้เกิดการพัฒนาระบบบริหารเพื่อการจัดการความรู้ของคณะสาธารณสุขศาสตร์ มหาวิทยาลัยบูรพา ให้เป็นไปอย่างต่อเนื่อง และบรรลุเป้าหมายตามตัวชี้วัด
๒. จัดทำแผนการจัดการความรู้ ตามกระบวนการจัดการความรู้ ของคณะสาธารณสุขศาสตร์ มหาวิทยาลัยบูรพา เพื่อสนับสนุนประเด็นยุทธศาสตร์ของคณะสาธารณสุขศาสตร์
๓. กำกับ ดูแล และติดตามความก้าวหน้าการดำเนินงานตามแผนการจัดการความรู้
๔. นำผลการติดตามการดำเนินงานตามแผนการจัดการความรู้ไปใช้ประโยชน์ในการปรับปรุงการดำเนินงานอย่างต่อเนื่อง
๕. สนับสนุน ส่งเสริม และดำเนินการเพื่อให้มีการเผยแพร่องค์ความรู้ โดยใช้เทคโนโลยีและช่องทางการสื่อสารหลากหลายรูปแบบที่มีประสิทธิภาพ เพื่อให้บุคลากรของคณะสาธารณสุขศาสตร์ ได้มีการแลกเปลี่ยนความรู้ ประสบการณ์การทำงาน และข้อมูลที่เป็นประโยชน์ต่อการพัฒนาการปฏิบัติงาน
๖. สร้างเครือข่ายความร่วมมือด้านการจัดการความรู้ทั้งภายในและภายนอกองค์กร
๗. จัดทำรายงานสรุปผลการดำเนินงานของแผนการจัดการความรู้ประจำปี เพื่อเสนอคณะกรรมการบริหารคณะ และคณะกรรมการประจำคณะ


ทั้งนี้ ตั้งแต่บัดนี้เป็นต้นไป หรือจนกว่าจะมีคำสั่งเปลี่ยนแปลง

สั่ง ณ วันที่ ๑๐ มกราคม พ.ศ. ๒๕๖๘

(ลงชื่อ)

โกวิท สุวรรณหงษ์
(รองศาสตราจารย์โกวิท สุวรรณหงษ์)
คณบดีคณะสาธารณสุขศาสตร์

สำเนาถูกต้อง


(นายเอกลักษณ์ จุ่นเจริญ)
นักวิชาการศึกษาคณะสาธารณสุขศาสตร์

๒๖๗

(สำเนา)

คำสั่งคณะกรรมการคณาจารย์ มหาวิทยาลัยบูรพา

ที่ ๐๑๖ /๒๕๖๘

เรื่อง แต่งตั้งคณะกรรมการดำเนินการจัดการความรู้ (Knowledge Management)
คณะกรรมการคณาจารย์ มหาวิทยาลัยบูรพา

อนุสนธิคำสั่งคณะกรรมการคณาจารย์ มหาวิทยาลัยบูรพา ที่ ๐๑๔/๒๕๖๘ ลงวันที่ ๑๗ มกราคม พ.ศ. ๒๕๖๘ เรื่อง แต่งตั้งคณะกรรมการดำเนินการจัดการความรู้ (Knowledge Management) คณะกรรมการคณาจารย์ มหาวิทยาลัยบูรพา นั้น เพื่อให้การดำเนินงานการจัดการความรู้ของส่วนงาน เป็นไปด้วยความเรียบร้อย และมีประสิทธิภาพ จึงอาศัยอำนาจตามข้อบังคับมหาวิทยาลัยบูรพา ว่าด้วยการกำหนดตำแหน่ง คุณสมบัติ วิธีการสรรหา อำนาจและหน้าที่ และการพ้นจากตำแหน่งของหัวหน้าส่วนงาน พ.ศ. ๒๕๖๑ หมวด ๕ ข้อ ๒๒ ฉบับลงวันที่ ๑๑ มกราคม พ.ศ. ๒๕๖๑ จึงขอแต่งตั้งคณะกรรมการดำเนินการจัดการความรู้ (Knowledge Management) คณะกรรมการคณาจารย์ มหาวิทยาลัยบูรพา ดังนี้

คณะกรรมการดำเนินการจัดการความรู้ด้านการเรียนการสอน

๑. รองคณบดีฝ่ายวิชาการและวิจัย	ประธานอนุกรรมการ
๒. รองศาสตราจารย์ดน้อย บวรเกียรติกุล	อนุกรรมการ
๓. นางสาวสุนิศา แสงจันทร์	อนุกรรมการ
๔. ผู้ช่วยศาสตราจารย์ธีรยุทธ เสี่ยมศักดิ์	อนุกรรมการ
๕. ผู้ช่วยศาสตราจารย์ชัยนันท์ เหมือนเพชร	อนุกรรมการ
๖. นางสาวกมลวรรณ พรหมเทศ	อนุกรรมการ
๗. นายรินทร์ กระจายกลาง	อนุกรรมการ
๘. นางสาวณัฐรัชชา อุดมศักดิ์สกุล	อนุกรรมการ
๙. นางสาวเกศดาว เนินหาด	อนุกรรมการ
๑๐. นางสาวศิวานิตย์ ทองคำดี	อนุกรรมการ
๑๑. นางเวสารัช จันทร์ใหม่	อนุกรรมการ
๑๒. นางวราภรณ์ ปรารภ	อนุกรรมการและเลขานุการ

ทำหน้าที่ ดำเนินการจัดการความรู้ด้านการเรียนการสอน ตามขั้นตอนการดำเนินการจัดการความรู้ของคณะกรรมการคณาจารย์ ให้เกิดผลสำเร็จบรรลุเป้าหมายของแผนการจัดการความรู้

คณะกรรมการดำเนินการจัดการความรู้ด้านวิจัย

๑. รองคณบดีฝ่ายวิชาการและวิจัย	ประธานอนุกรรมการ
๒. ศาสตราจารย์อนามัย เทศกะทีก	อนุกรรมการ
๓. นายวัลลภ ใจดี	อนุกรรมการ
๔. รองศาสตราจารย์เสาวนีย์ ทองนพคุณ	อนุกรรมการ

/๕. ผู้ช่วยศาสตราจารย์...

๒๖๕

- ๒ -

- | | |
|---------------------------------|------------------------|
| ๕. ผู้ช่วยศาสตราจารย์ภารดี อาษา | อนุกรรมการ |
| ๖. นายมานะชัย ยิ่งกลาง | อนุกรรมการ |
| ๗. นางสาวญานิน สิรินนท์ธนา | อนุกรรมการ |
| ๘. นายเอกลักษณ์ จุ่นเจริญ | อนุกรรมการและเลขานุการ |

ทำหน้าที่ ดำเนินการจัดการความรู้ด้านการวิจัย ตามขั้นตอนการดำเนินการจัดการความรู้
ของคณะสาธารณสุขศาสตร์ ให้เกิดผลสำเร็จบรรลุเป้าหมายของแผนการจัดการความรู้

คณะอนุกรรมการดำเนินการจัดการความรู้ด้านการบริการวิชาการและนวัตกรรม

- | | |
|---|------------------------|
| ๑. ผู้ช่วยคณบดีฝ่ายบริการวิชาการและนวัตกรรม | ประธานอนุกรรมการ |
| ๒. รองศาสตราจารย์พชญา ใจดี | อนุกรรมการ |
| ๓. รองศาสตราจารย์นันทพร ภัทรพุทธ | อนุกรรมการ |
| ๔. ผู้ช่วยศาสตราจารย์นิภา มหารัชพงศ์ | อนุกรรมการ |
| ๕. นายณัฐกร นิลเนตร | อนุกรรมการ |
| ๖. นางสาวมนัสนันท์ พิบาลวงศ์ | อนุกรรมการ |
| ๗. นางสาวทิพรัตน์ นาคมอญ | อนุกรรมการ |
| ๘. นางสาวสุนิษา สายสวะ | อนุกรรมการ |
| ๙. นางสาวอดิษา บุตรแสนโคตร | อนุกรรมการและเลขานุการ |

ทำหน้าที่ ดำเนินการจัดการความรู้ด้านการบริการวิชาการและนวัตกรรม ตามขั้นตอนการดำเนินการ
จัดการความรู้ของคณะสาธารณสุขศาสตร์ ให้เกิดผลสำเร็จบรรลุเป้าหมายของแผนการจัดการความรู้

คณะอนุกรรมการดำเนินการจัดการความรู้ด้านการบริหารจัดการองค์กร

- | | |
|---|------------------------|
| ๑. รองคณบดีฝ่ายบริหาร | ประธานอนุกรรมการ |
| ๒. ผู้ช่วยคณบดีฝ่ายพัฒนานิสิตและกิจการพิเศษ | อนุกรรมการ |
| ๓. นางสาวโชติกา แสนทายก | อนุกรรมการ |
| ๔. นางสาวนีย์ บุณนาค | อนุกรรมการ |
| ๕. นายศรัณยู รพีอาภากุล | อนุกรรมการ |
| ๖. นางสาวนงคราญ พูลหวั่ง | อนุกรรมการ |
| ๗. นางสาวภาวิณี เกตุพันธ์ | อนุกรรมการและเลขานุการ |

ทำหน้าที่ ดำเนินการจัดการความรู้ด้านการบริหารจัดการองค์กร ตามขั้นตอนการดำเนินการจัดการ
ความรู้ของคณะสาธารณสุขศาสตร์ ให้เกิดผลสำเร็จบรรลุเป้าหมายของแผนการจัดการความรู้

ทั้งนี้ ตั้งแต่บัดนี้เป็นต้นไป หรือจนกว่าจะมีคำสั่งเปลี่ยนแปลง

สั่ง ณ วันที่ ๒๗ มกราคม พ.ศ. ๒๕๖๘

สำเนาถูกต้อง

(ลงชื่อ)

โกวิท สุวรรณหงษ์
(รองศาสตราจารย์โกวิท สุวรรณหงษ์)
คณบดีคณะสาธารณสุขศาสตร์

(นายเอกลักษณ์ จุ่นเจริญ)
นักวิชาการศึกษานานาชาติ

๒๕๖



คณะสาธารณสุขศาสตร์
มหาวิทยาลัยบูรพา

169 ถนนลงหาดบางแสน ตำบลแสนสุข อำเภอเมือง จังหวัดชลบุรี 20131
โทรศัพท์ 0-3810-2745 | โทรสาร 0-3839-0041 | www.ph.buu.ac.th